

第四章 遺址調查過程與結果

2007 年 12 月 20 日至 2008 年 12 月 20 日之間，台灣打里摺文化協會接受台南縣政府文化處的委託，進行縣境曾文溪以北遺址普查計畫。本計畫除了基於前人以及協同研究人員許清保先前調查與記錄的遺址基礎之上，進行計畫範圍內的遺址普查工作。經調查所見結果，共計發現新增 11 處遺址以及 4 處遺物發現地點，下圖即為 2008 年本計畫執行遺址普查的調查成果新發現的遺址分布。除了後壁鄉較多發現以外，主要集中於東側丘陵邊緣，調查期間曾經針對荷治時期在魷港口建立的菲力辛根堡可能位置進行調查，但未有發現，僅在麻豆前班地區發現一處出土十七世紀陶瓷遺物的遺址。

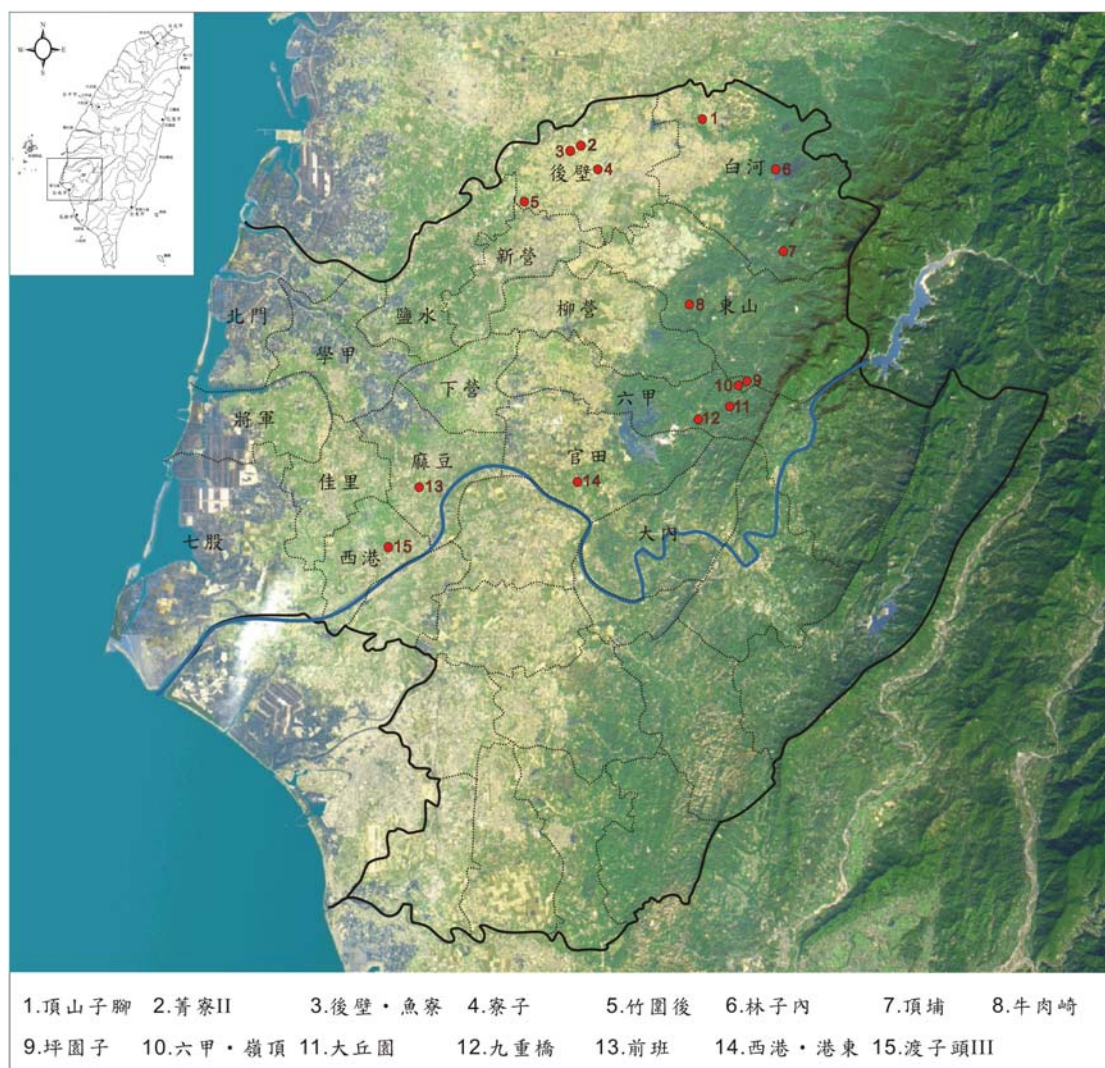


圖 9：本計畫調查發現之遺址（●表遺址位置）

一、遺址數量與分布

本研究計畫進行遺址普查的區域為曾文溪溪北的新營區、北門區與曾文區，包括的行政區域有新營區的新營市、柳營鄉、鹽水鎮、後壁鄉、東山鄉、白河鎮，曾文區的麻豆鎮、下營鄉、六甲鄉、官田鄉、大內鄉，以及北門區的學甲鎮、北門鄉、將軍鄉、七股鄉、佳里鎮、西港鄉。這些行政區中除了學甲鎮、將軍鄉、北門鄉目前未見有遺址分布外，其他均可見出現有史前之考古遺址。其中，發現遺址數量最多的包括官田鄉共計 20 個遺址、東山鄉 15 個遺址以及白河鎮 17 個遺址（表 6）。

這些遺址中共計分成原登錄、補登錄與新登錄遺址三種類別，原登錄遺址為舊有文獻已發表之遺址，並見於 1994 年內政部委託進行之《台閩地區考古遺址普查研究計畫第一期研究報告：台南縣、台南市》之記錄內，但其中之白河、麻豆、佳里遺址雖為日治時期即登錄的遺址，但因描述之遺址位置過於廣泛，難與今日所見之遺址進行對照，不過也有部分遺址早見於文獻紀錄，但並未收入此一普查計畫報告，但這些遺址大多位置不甚明確，無法進行進一步確認遺址所在位置；補登錄遺址則為前述普查報告之後，本計畫調查之前已發現並初步發表的遺址，其中又以許清保等人調查的遺址為最大宗；至於新登錄遺址則為本計畫調查新發現的遺址，以及許清保較早期發現但未發表，再經本計畫調查確認之遺址。

至於遺址的屬性，在調查與複查的過程中，若可見明顯之文化層堆積，或是遺物數量相當豐富者，得以確認為原堆積之地點，則以「遺址」登錄之；倘若遺物出土數量相當零星，且未發現明顯之文化層堆積者，則以「出土遺物地點」登錄；至於若該地點之出土遺物明顯可見判斷屬於二次堆積之遺留者，則以「二次堆積」之類型記錄，不登錄為遺址。

根據以上的原則，本計畫確認之台南縣曾文溪以北遺址共計 107 處，包括原登錄遺址 22 處、補登錄遺址 58 處，以及本計畫調查新增之遺址 11 處；除了確認為遺址，調查區內尚包括有出土遺物地點 16 處，總計為 107 處遺址與遺物出土地點（表 7），此外並有 2 個二次堆積地點。

表 6：各鄉鎮登錄之遺址與出土遺物地點數量統計

行政區	原登錄 遺址	補登錄 遺址	新登錄 遺址	遺址總數	遺物 出土地點	總計 (含遺物出土地點)
新營市	-	3	-	3	1	4
鹽水鎮	-	4	-	4	1	5

行政區	原登錄 遺址	補登錄 遺址	新登錄 遺址	遺址總數	遺物 出土地點	總計 (含遺物出土地點)
白河鎮	5	6	3	14	3	17
柳營鄉	-	7	-	7	-	7
後壁鄉	2	3	3	8	1	9
東山鄉	3	9	2	14	1	15
麻豆鎮	2	1	1	4	-	4
下營鄉	-	4	-	4	2	6
六甲鄉	-	2	2	4	2	6
官田鄉	6	13	-	19	1	20
大內鄉	2	-	-	2	1	3
佳里鎮	1	4	-	5	1	6
學甲鎮	-	-	-	-	-	-
西港鄉	-	1	-	1	2	3
七股鄉	1	1	-	2	-	2
將軍鄉	-	-	-	-	-	-
北門鄉	-	-	-	-	-	-
總計	22	58	11	91	16	107

表 7：各鄉鎮登錄之遺址一覽表

行政區	確認位置的 登錄遺址	位置不明的 登錄遺址	補登錄遺址	新登錄遺址	遺物出土地點	總計
新營市	-	-	新營·過港、菜寮 I、 後鎮	-	菜寮 II	4
鹽水鎮	-	-	鹽水港、番子厝、鹽 水·番子寮、後寮	-	鹽水·土庫	5
白河鎮	橋頭、白河水 庫、匏子園	白河、畚箕湖	崁子頭、白河·大埔、 岩前、下秀祐、新厝、 客庄內	林子內、頂 埔、頂山子 腳	白河水庫壩 頂、西勢尾、 白河·樣子坑	17
柳營鄉	-	-	五軍營、龜子港、溫 厝廂、果毅後、小腳 腿、八老爺、太康	-	-	7
後壁鄉	上茄苳	菁寮	後壁·白沙屯、後壁· 烏樹林、下寮	菁寮 II、竹 圍後、後 壁·魚寮	寮子	9
東山鄉	凹子腳、吉貝 要、東原	-	東山·舊社、東山· 木柵 I、東山·木柵 II、東山·木柵 III、 牛稠埔 I、牛稠埔 II、 許秀才、番社、頂窩	牛肉崎、坪 園子	北馬	15
麻豆鎮	西寮	麻豆	水堀頭	前班	-	4
下營鄉	-	-	下營·大港、火燒珠、 右武衛、茅港尾	-	麻豆寮、下 營·上帝廟	6

行政區	確認位置的 登錄遺址	位置不明的 登錄遺址	補登錄遺址	新登錄遺址	遺物出土點	總計
六甲鄉	-	-	水漆林、菁埔寮	六甲・嶺頂、大丘園	九重橋、六甲・中社	7
官田鄉	鳳梨山、國母山、隆田車站、烏山頭、烏山頭水庫	隆田	渡子頭Ⅰ、渡子頭Ⅱ、大松崎、老師園、官田村、拔子林、官田營區、三結義Ⅰ、三結義Ⅱ、南廊、新中營區、國母山Ⅱ、番子田埤	-	渡子頭Ⅲ	20
大內鄉	二重溪、大內	-	-	-	頭社	3
佳里鎮	-	佳里	佳通橋、佳龍橋、港墘子、外渡頭	-	北頭洋	6
學甲鎮	-	-	-	-	-	-
西港鄉	-	-	佳中橋	-	西港・港東、西港・土庫	3
七股鄉	番子塢	-	鹽埕地	-	-	2
將軍鄉	-	-	-	-	-	
北門鄉	-	-	-	-	-	
合計	16	6	58	11	16	107

二、各地理區遺址分布狀況

根據目前所知之遺址分布狀況（圖 10），有呈叢集狀、小區域分布的狀況，大部分的遺址集中於研究區東半側平原與丘陵地邊緣，此一帶狀區域從白河經過東山、後壁、柳營、下營到麻豆，呈現東北至西南走向分布，但丘陵地區目前所發現的遺址則較為少見，另外在烏山頭水庫西側之官田鄉境內則出現大量遺址叢集於曾文溪北岸平原之上。其次，在本縣西北側也出現順著東北－西南走向的遺址群，從後壁、新營到鹽水，可說沿著八掌溪南側溪岸與急水溪支流之間分布，此二帶狀區域之間，則出現一條東北－西南走向由後壁越過新營到達鹽水、學甲交界地區的空白地帶，此一區域標高尚在 10 公尺以上當有遺址，但經過調查卻出現一帶狀空白區域，極可能是古八掌溪或古急水溪舊河道，甚至是古八掌溪與古急水溪合流之大型溪流所經，因此遺址較難發現。

在佳里、西港與七股鄉東側所在區域，亦有遺址群分布，除了較晚期的

蔦松文化遺址之外，亦有少量大湖文化遺址出現於此一區域，顯示此一區域形成的年代較早，也就是早年曾文溪的河口段，俗稱「蚊佳半島」的區域，此一向西北側延伸的河口沖積扇是形成倒風內海與台江內海的重要關鍵區域，目前可以確知早在 3000-2000 年之間大湖文化期已有人群在此地活動居住，這是目前考古學研究當中較為重要的發現，應可修正地質學者古海岸線復原。

至於北門、學甲、將軍以及佳里鎮的北側和麻豆鎮西側之間，目前並無任何遺址發現，比對古地圖清楚得知此一區域為倒風內海南側部分，其次將軍鄉南側與七股鄉西側大部分區域，亦無遺址發現，說明此一區域直到晚近仍為台江內海陸浮前之海域部分，向南側當可連至安定鄉西側以及台南市安南區及安平區之部分區域，均可能沒有史前時期遺址。丘陵山區部分，目前調查資料顯示官田鄉烏山頭水庫附近區域遺址數量較多，但其東北側海拔稍高之六甲、柳營之局部區域，目前遺址數量偏少，當為調查工作尚未完全明確所致。

整體遺址分布而言，較為特殊的區域是下營鄉西側、麻豆鎮西北側，以及鹽水、學甲所在的塊狀區域，就地形而言，當非完全都是早期倒風內海的海域部分，目前尚無法明瞭為何此一區域經調查並未發現任何遺址。

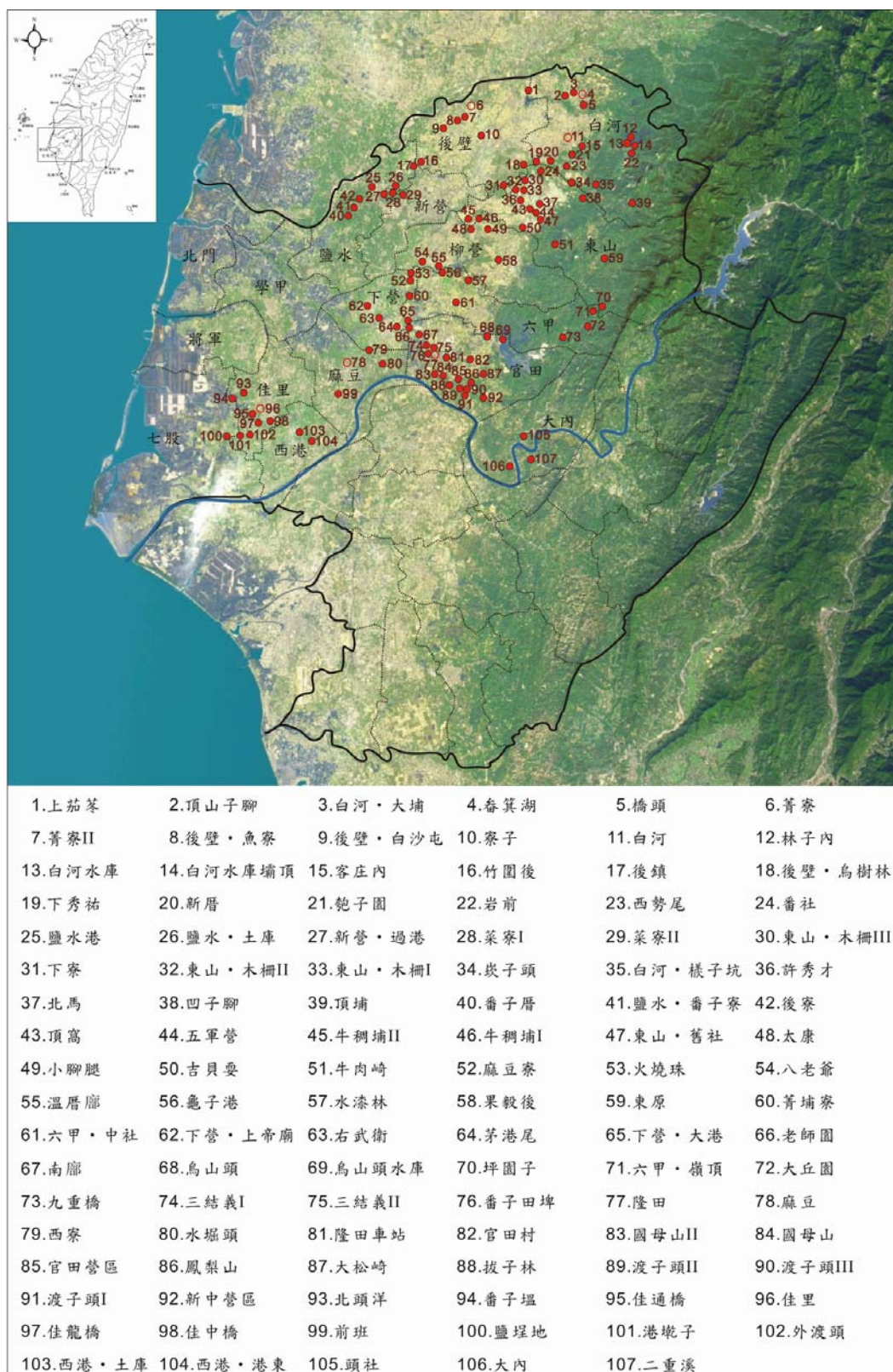


圖 10：本計畫調查範圍目前所知遺址與遺物分布地點（●確切遺址位置，○遺址位置不明確，其中日治初期鹽水港廳的曾文溪遺址，位置可能範圍太大，不予呈現）